



Custom
Engineered
Solutions for
Tomorrow

Reed Technologie



standexmeder.com

Grundlagen der Reedtechnik

Allgemeine Beschreibung des Reed Schalters	7
Die Funktion des Reed Schalters	8
Magnetische und elektrische Parameter für Reed-Bauelemente	10
Wie arbeiten Reed Schalter und Magnete zusammen	18
Reedsensoren im Vergleich zu Halleffektsensoren	25
Reed Schalter im Vergleich zu mechanischen Mikroschaltern	28

Magnete

Magnete und deren Eigenschaften	29
Handhabungshinweise für Magnete	34
Magnetisierung	35

Vorsichtsmaßnahmen

Mechanische und elektrische Schutzmaßnahmen für Reed Schalter in Relais- und Sensorapplikationen	37
Kontaktschutz – Elektrische Schutzbeschaltung	41
Kontaktschutz – Schutzbeschaltungen der Reed Schalter	43

Ampere-Turns (AT) versus Millitesla (mT)

Vergleich zwischen Amperewindungen (AW, AT) und Millitesla (mT)	45
---	----

Anwendungsbeispiele

Applikationen für Reed Schalter und Reedsensoren	51
Anwendungen für Automotive und Transport	53
Marine und Bootsanwendungen	56
Intelligente Anwendungen für Zuhause	57
Schutz und Sicherheit	60
Medizin	61
Test- und Messtechnik	62
Telekommunikation	63
Weitere Applikationen	64

Reedrelais

Der Reed Schalter als Schaltelement in einem Reedrelais	65
Applikationen für Reedrelais	66
Magnetische Interaktion in Reedrelaisanwendungen	67
Reedrelais im Vergleich zu Solid-State und mechanischen Relais	73
7 GHz HF-Reedrelais – Applikationen	74
Applikationshinweis für Messungen im Frequenz- und Zeitbereich an HF-Relais	76

Lebensdauer

Anforderungen an die Lebensdauer	85
--	----

Schaltabstand	86
-------------------------	----

Glossar	90
-------------------	----



PRODUKTE UND LÖSUNGEN –
SO UNTERSCHIEDLICH
WIE DIE MÄRKTE,
DIE WIR BEDIENEN.





DAS UNTERNEHMEN

Standex-Meder Electronics ist weltweiter Marktführer in Design, Entwicklung und Produktion von Standardversionen und Sonderanfertigungen elektromagnetischer Bauteile und Innovationen auf der Basis von Reed Schaltern.

Unser Produktangebot magnetisch betätigter Bauelemente umfasst Planar Transformatoren, Rogowski-Spulen, Stromwandler, Nieder- und Hochfrequenztransformatoren sowie induktive Bauelemente. Unsere auf Reed-Technologie basierenden Produktlösungen beinhalten Reed Schalter der Marken Meder, Standex und OKI, sowie den kompletten Produktbereich Reed Relais. Ferner ein umfassendes Spektrum von Level-, Näherungs-, Strömungs-, Klimaanlagekondensat-, hydraulischen Differenzdruck-, kapazitiven, leitfähigen und induktiven Sensoren

MARKTÜBERSICHT

Wir bieten technische Produktlösungen für ein breites Spektrum von Produktenwendungen in einer Vielzahl von Märkten:

- Allgemeine Industrie
- Alternative Energien
- Automatisierung
- Automotive/Verkehr
- Beleuchtungstechnik
- Energieversorgung
- Haushaltsgeräte
- Hobby und Freizeit
- Hydraulik und pneumatische Antriebe
- Intelligente Netzsysteme
- Kommunikations-technik
- Lebensmitteltechnik
- Luft- und Raumfahrt
- Lüftungs- und Klimatechnik
- Medizin
- Mess- und Regeltechnik
- Messgeräte
- Nutzfahrzeuge
- Offroad
- Rüstungsindustrie
- Sicherheitstechnik
- Strömungstechnik
- Test- und Messtechnik





KUNDENORIENTIERTE INNOVATIONEN. TECHNISCHE FÄHIGKEITEN AUF WELTWEIT ERSTKLASSIGEM TOPNIVEAU.

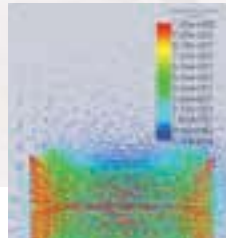
ENGAGEMENT & KERNKOMPETENZ

Standex-Meder Electronics hat sich der absoluten Kundenzufriedenheit und der kundengesteuerten Innovation verpflichtet und bietet im Rahmen einer globalen Organisation weltweite Vertriebsunterstützung, Entwicklungskapazitäten und technische Ressourcen.

Neben dem Hauptsitz in Cincinnati, Ohio, USA verfügt Standex-Meder Electronics über acht Produktionsstätten in sechs Ländern (USA, Deutschland, China, Mexiko, Großbritannien und Kanada).

PRODUKTION

- Automatische Reed Schalterprüfung und -sortierung
- Spulenkörper- und Ringkernbewicklung
- Umspritzen und Einhausen von Spulen
- Transfermoulding
- Hot Melt Niederdruckspritzguss Verfahren
- Automatische SMD-Bestückung mit optischer Inspektion
- Plasmaoberflächenbehandlung
- Kunststoffspritzguss und Einlegespritzguss
- Zwei Komponenten Verguss
- Folgeverbund Stanzen
- Reflow-, Selektiv- und Wellenlöttechnologie
- Reed Schalterproduktion
- Automatische Sensormontage
- Entwicklung und Produktion von Transformatoren
- Edelstahlbearbeitung und präzises Laserschweißen





ENTWICKLUNG

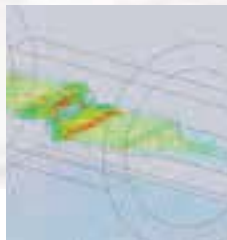
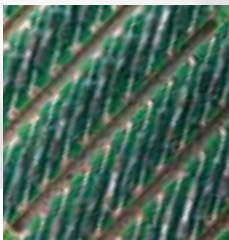
- Entwicklung elektronischer und magnetischer Sensoren
- Schaltungsentwicklung und Leiterplattendesign
- Patentierte Leitwert-Sensoren
- Patentierte induktive Sensoren
- 3-D CAD Darstellungen
- 3-D Scanning von Schaltpunkten
- EMS Software für magn. Simulationen
- PCB Prototypenherstellung
- Schnelle Prototypenanfertigung mit 3-D Drucker

TEST- & MESSTECHNIK

- Automatische Bestückungs- und Prüfsysteme
- Umwelt- und Beständigkeitstests
- Lebensdauertest
- Fluxmeter
- Nanovoltmeter
- Picoamperemeter
- Abreißkraft-Prüfstand
- Gauss- / Teslameter
- Hochspannungs- und Isolationsprüfgeräte

QUALITÄTS- / LABORMERKMALE

- Zertifizierung nach AS9100, ITAR, DIN EN ISO9001, ISO/TS16949
- Voll ausgestattete und zertifizierte Testlabore
- Burn-In und Lebensdauertest
- Eigene mechanische Bearbeitung (Werkzeugbau)
- Corona Entladungs Testgerät
- Mikroskopische Untersuchung/DPA
- Dichtigkeitsprüfung
- Schichtdicken Messgerät
- Salzsprühnebel und Lötbarkeitstest
- Auszugskraftmessung
- Temperaturwechsel- und Klimatest
- Mechanische Schock- und Vibrationstests



Notizen

Allgemeine Beschreibung des Reedschalters

Der Reedschalter hat seinen Ursprung in den USA und wurde dort von Bell Labs Ende 1930 entwickelt. Ab 1940 gab es bereits erste Industrieanwendungen für Reedsensoren und Reedrelais – hauptsächlich in einfachen, magnetisch ausgelösten Schaltfunktionen und ersten Modellen von Testgeräten. Ende der 40er Jahre war es die Firma Western Electric, die Reedschalter in Telefonsysteme einführte. Selbst heutige Designs nutzen die Vorteile der Reedschalter in derartigen Anwendungen immer noch.

Während dieser Zeit gab es ein Kommen und Gehen von Herstellern. Die meisten haben es geschafft, mit modernen Produktionsmaschinen eine sehr hohe Zuverlässigkeit zu erreichen. Einige wenige machen weiter wie früher, was dem Ansehen des Reedschalters sicherlich nicht positiv zuträgt.

Der weltweite Bedarf an Reedschaltern pro Jahr wächst stetig: Einsatzgebiet ist das gesamte Spektrum der Elektrotechnik und Elektronik wie Automobilmarkt, Alarmanlagen, Test- und Messgerätemarkt, Hausgeräte, Medizintechnik, Industrieanwendungen.

Beim Reedschalter handelt es sich um ein kleines, aber feines Bauteil. Aufgrund der verwendeten Materialien und hermetisch geschlossenen Bauweise, lassen sich Schaltfunktionen in fast allen denkbaren Umweltbedingungen realisieren. Trotzdem sind einige Punkte zu beachten, die auf die Langzeitstabilität eine gravierende Wirkung haben können. So ist die Glas-Metall-Einschmelzzone aufgrund der unterschiedlichen Ausdehnungskoeffizienten für die Dichtheit verantwortlich. Ansonsten besteht die Gefahr von Haarrissen mit all den bekannten Konsequenzen. Beim Auftragen des Kontaktmaterials gilt dasselbe: Rhodium oder Rhutenium wird entweder gesputtert oder galvanisch abgeschieden. Ganz egal wie, aber dieser Prozess ist extrem von den äußeren Umweltbedingungen abhängig und sollte am besten in einem Reinraum stattfinden. Genau wie in der Halbleiterindustrie sind fremde Partikel, auch bereits in kleinster Ausprägung, die Quelle für Zuverlässigkeitsprobleme. Um den Qualitätsanspruch unserer Kunden gerecht zu werden, entschloss man sich die Fertigung der Reedschalter

selbst in die Hand zu nehmen. Reedschalter werden seit 1968 in England und seit 2001 in Deutschland gefertigt.

Im Laufe der Zeit konnten die Abmessungen von 50 mm Länge auf 3,7 mm geschrumpft werden. Dadurch wurden eine Vielzahl neuer Anwendungen entwickelt, die technisch realisiert, besonders im Bereich der Hochfrequenztechnik und Impulsschaltungsanwendungen.

Hier eine Aufstellung über die wichtigsten Merkmale:

1. Fähigkeit zum Schalten bis 10.000 Volt
2. Schaltströme bis 5 A möglich
3. Minimalspannungen von 10 Nanovolt können ohne Verluste geschaltet oder transportiert werden
4. Ströme von 1 Femtoampere können ohne Verluste geschaltet oder transportiert werden
5. Fähigkeit, Signale bis 7 GHz ohne nennenswerte Verluste zu schalten
6. Isolationsspannung über den geöffneten Kontakt bis 10^{15} Ohm
7. Kontaktwiderstand im geschlossenen Zustand typ. 50 mOhm
8. Verharrt im geöffneten Zustand ohne jegliche externe Leistung
9. Bistabile Schaltfunktion möglich
10. Schließzeit ca. 100 bis 300 μ sec
11. Fähigkeit, auch in extremen Temperaturschwankungen zwischen -55°C und $+200^{\circ}\text{C}$ zu schalten
12. Elemente wie Wasser, Vakuum, Öl, Fett und sonstige aggressive Umwelteinflüsse beeindrucken das Bauteil aus Glas nur in ganz seltenen Fällen
13. Schockresistenz bis 200 g
14. Einsetzbar bei Vibrationen von 50 Hz bis 2.000 Hz bei 30 g
15. Lange Lebensdauer – bei Schaltspannungen unter 5 V (Lichtbogen-Grenze) sind Schaltspiele weit über 10^9 hinaus erreichbar
16. Kein Stromverbrauch, daher ideal für transportable und batteriebetriebene Geräte
17. Kein Schaltgeräusch

Die Funktion des Reedswitchers

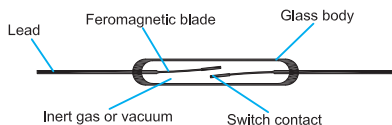


Abb. # 1 Zeigt den prinzipiellen Aufbau eines 1Form A-Schalters (NO).

Ein Reedswitcher besteht aus zwei ferromagnetischen Schaltungen (normalerweise Nickel/Eisenlegierung), die hermetisch dicht verschlossen in ein Glasröhrchen eingeschmolzen werden. Die beiden Schaltungen überlappen. Wirkt ein entsprechendes Magnetfeld auf den Schalter, bewegen sich die beiden Paddel aufeinander zu – der Schalter schließt. Der Kontaktbereich der beiden Schaltungen ist mit einem sehr harten Metall beschichtet, meist Rhodium oder Ruthenium. In Frage kommen aber auch Wolfram, Iridium oder ähnlich strukturierte Metalle. Aufgetragen werden diese entweder galvanisch oder durch einen Sputterprozess (bekannt aus der Halbleiterindustrie). Diese hart beschichteten Kontaktflächen sind der Garant für die sehr lange Lebensdauer eines Reedswitchers. Vor dem Einschmelzen wird die vorhandene Luft evakuiert. Dies geschieht mittels Unterdruck. Während des Einschmelzvorganges füllen wir den Schalter mit Stickstoff oder einer Inertgasmischung mit hohem Stickstoffanteil. Zur Erhöhung der Schaltspannungsgrenze besteht aber auch die Möglichkeit, den Schalter vor dem Verschließen zu evakuieren. Durch das erzeugte Vakuum sind diese Schalter für den Einsatz in Hochspannungsanwendungen bestens geeignet und können bis zu 10kV schalten.

Das, durch Permanentmagnet oder Spule erzeugte, Magnetfeld ist gegenpolig gerichtet, die Paddel ziehen sich an. Übersteigt die magnetische Kraft die Federwirkung des Paddel, schließen die beiden Kontakte. Beim Öffnen geschieht dasselbe: Ist die Magnetkraft geringer als die Federkraft der Schalter, so öffnet der Reedswitcher wieder.

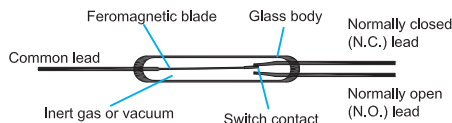


Abb. # 2 Der 1Form C-Schalter (SPDT) hat drei Anschlüsse.

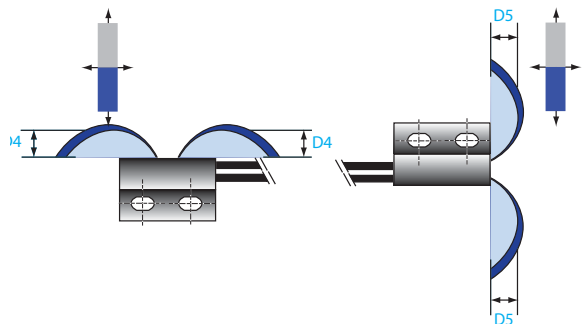
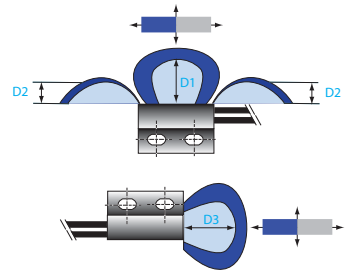
Der beschriebene Ablauf gilt für den 1Form A-Schalter, auch bekannt als NO (Normally Open), Schließer oder SPST (Single-Pole-Single-Throw) Reedswitcher. Man findet aber auch Mehrfachbelegung wie 2Form A (2 Schließer), 3Form A etc.

Ist der Schalter in Ruhestellung geschlossen spricht man von 1Form B-Funktion. Vielleicht besser bekannt als Öffner.

Möchte man Strom- oder Signalpfade wechseln, kommt der 1Form C-Schalter in Frage, auch bekannt als Wechsler. Die internationale Bezeichnung ist SPDT (Single-Pole-Double-Throw). In Ruhestellung und ohne anliegendes Magnetfeld wird der so genannte Ruhekontakt hergestellt. Beaufschlagt man den Wechsler mit einem entsprechend starken Feld, so wechselt der Kontakt vom Ruhe- auf den Arbeitskontakt. Ruhe- und Arbeitskontakte sind unbewegte Kontakte. Alle drei Paddel sind ferromagnetisch leitend; lediglich der Kontaktbereich des Ruhekontakts (Öffners) ist mit einem nicht leitenden Plättchen versehen. Wird ein Magnetfeld in der Form angelegt, dass die beiden Anschlüsse NO und NC eine Polarität erfahren und der Common-Anschluss die andere Polarität erfährt, so bewegt sich das Paddel in Richtung Schließeranschluss.

Schaltabstand

Abhängig von der Position und Bewegung des Betätigungsmagneten.



Anmerkung: Die in der Tabelle genannten Abstände in Millimeter sind typische Werte, die in Anwendungen abweichen können.

Typ	Artikel-Nr.	Magnetische Empfindlichkeit	Position und Bewegung max. Anzugsdistanz in mm					Position und Bewegung min. Abfalldistanz in mm				
		mT	D1	D2	D3	D4	D5	D1	D2	D3	D4	D5
MK03-1A66B-500W	2232711054	> 1,70	15,0	6,5	9,3	8,5	8,5	17,5	8,0	11,4	10,1	10,1
MK03-1A66C-500W	2233711054	> 2,30	13,0	4,4	7,4	7,2	7,2	16,5	6,5	9,9	9,5	9,5
MK03-1A66D-500W	2234711054	> 2,70	11,0	4,0	5,7	6,5	6,5	14,5	5,5	8,5	9,0	9,0
MK03-1A66E-500W	2235711054	> 3,10	10,0	3,5	4,5	5,7	5,7	13,5	5,0	8,0	8,5	8,5
MK04-1A66B-500W	2242661054	> 1,70	15,0	6,5	9,3	8,5	8,5	17,5	8,0	11,4	10,1	10,1
MK04-1A66C-500W	2243711054	> 2,30	13,0	4,4	7,4	7,2	7,2	16,5	6,5	9,9	9,5	9,5
MK04-1A66D-500W	2244711054	> 2,70	11,0	4,0	5,7	6,5	6,5	14,5	5,5	8,5	9,0	9,0
MK04-1A66E-500W	2245661054	> 3,10	10,0	3,5	4,5	5,7	5,7	13,5	5,0	8,0	8,5	8,5
MK05-1A66B-500W	2252711054	> 1,70	15,0	6,5	9,3	8,5	8,5	17,5	8,0	11,4	10,1	10,1
MK05-1A66C-500W	2253711054	> 2,30	13,0	4,4	7,4	7,2	7,2	16,5	6,5	9,9	9,5	9,5
MK05-1A66D-500W	2254661054	> 2,70	11,0	4,0	5,7	6,5	6,5	14,5	5,5	8,5	9,0	9,0
MK05-1A66E-500W	2255661054	> 3,10	10,0	3,5	4,5	5,7	5,7	13,5	5,0	8,0	8,5	8,5
MK06-4-A	2206040000	< 1,70	18	8,5	15	12	13,5	19	9,5	16	13,5	15
MK06-4-B	2206040001	> 1,70	16	7,5	12,5	10,5	11	17	8	13,5	11,5	12
MK06-4-C	2206040002	> 2,30	14	7	10,5	9,5	9,5	16	7,5	13	11	12
MK06-4-D	2206040003	> 2,70	13	6,5	10	9	9	15	7	11,5	10	10,5
MK06-4-E	2206040004	> 3,10	12	5,5	8,5	8	8	13	6	9,5	9	9
MK12-1A66B-500W	9122711054	> 1,70	18	8	14	13	11,5	20,5	10	17	14,5	13
MK12-1A66C-500W	9123711054	> 2,30	16	6	11,5	9,5	8,5	18	8,5	15	12,5	11,5
MK12-1A66D-500W	9124711054	> 2,70	14	5	7,5	7,5	5,5	17	6,5	11,5	11,5	9,5
MK12-1A66E-500W	9125711054	> 3,10	13	4	5,5	7	3,5	16	6	11	11	8,5
MK11/M8-1A66B-500W	9118266054	> 1,70	15,0	6,5	9,3	8,5	8,5	17,5	8,0	11,4	10,1	10,1
MK11/M8-1A66C-500W	9118366054	> 2,30	13,0	4,4	7,4	7,2	7,2	16,5	6,5	9,9	9,5	9,5
MK11/M8-1A66D-500W	9118066054	> 2,70	11,0	4,0	5,7	6,5	6,5	14,5	5,5	8,5	9,0	9,0
MK11/M8-1A66E-500W	9118566054	> 3,10	10,0	3,5	4,5	5,7	5,7	13,5	5,0	8,0	8,5	8,5
MK13-1A66B-500W	9132661054	> 1,70	15,0	6,5	9,3	8,5	8,5	17,5	8,0	11,4	10,1	10,1
MK13-1A66C-500W	9133711054	> 2,30	13,0	4,4	7,4	7,2	7,2	16,5	6,5	9,9	9,5	9,5
MK13-1A66D-500W	9134711054	> 2,70	11,0	4,0	5,7	6,5	6,5	14,5	5,5	8,5	9,0	9,0
MK13-1A66E-500W	9135661054	> 3,10	10,0	3,5	4,5	5,7	5,7	13,5	5,0	8,0	8,5	8,5
MK14-1A66B-100W	9142711054	> 1,70	15	7	11	10	8	16	8	12	12	9
MK14-1A66C-100W	9143711054	> 2,30	11	5	8	9	6	13	6,5	10	11	7,5
MK14-1A66D-100W	9144711054	> 2,70	10	4	6	6	4,5	12	5	8	8	6,5
MK14-1A66E-100W	9145711054	> 3,10	9	3	4	4	2,5	11	4,5	7	6	5
MK15-B-2	9151710022	> 1,70	14	6,5	7	9	7	16	8	9	9,5	8
MK15-C-2	9151710023	> 2,30	13	6	6,5	8,5	6,5	15	7,5	8,5	9	7,5
MK15-D-3	9151710024	> 2,70	12	5,5	6	7,5	5,5	14	7	8	8,5	7
MK15-E-3	9151710025	> 3,10	11	5	4,5	7	3,5	13	6	7	8	6

Schaltabstand

Anmerkung: Die in der Tabelle genannten Abstände in Millimeter sind typische Werte, die in Anwendungen abweichen können.

Typ	Artikel-Nr.	Magnetische Empfindlichkeit	Position und Bewegung max. Anzugsdistanz in mm					Position und Bewegung min. Abfalldistanz in mm				
		mT	D1	D2	D3	D4	D5	D1	D2	D3	D4	D5
MK16-B-2	9161870022	> 1,70	15	7	11	10	9.5	16	8	12	11	11
MK16-C-2	9161870023	> 2,30	13	6	8	8	8	14.5	7	10	10	9.5
MK16-D-2	9161870024	> 2,70	12	5.5	7	7.5	7	14	6.5	9	9.5	9
MK16-E-2	9161870025	> 3,10	11	5	6	7	5.5	13.5	6	9.5	9	8.5
MK17-B-2	9171009022	> 1,70	15	7.5	12.5	10	11	16	8	13.5	11	12
MK17-C-2	9171009023	> 2,30	14.5	7	10	9	9.5	15.5	7.5	11.5	10	10.5
MK17-D-2	9171009024	> 2,70	12.5	6	9.5	8	8	14	7	11	9.5	9.5
MK17-E-2	9171009025	> 3,10	12	5.5	8.5	7.5	7.5	13.5	6.5	10.5	8.5	9
MK18-B-300W	9182100034	> 1,70	16.5	8	14.5	10	12	18.5	9.5	16.5	10.5	14
MK18-C-300W	9183100034	> 2,30	14	7	11	9	9.5	15.5	8	12.5	10	11
MK18-D-300W	9184100034	> 2,70	12	5.5	9	8	7.5	14	7.5	11	9.5	10
MK18-E-300W	9185100034	> 3,10	11	5	7	7	6	13.5	7	10.5	9	9.5
MK20/1-B-100W	9202100014	> 1,70	11	5.5	9	6.5	7.5	11.5	6	10	7	8
MK20/1-C-100W	9203100014	> 2,30	10.5	5	8	6	7	11	5.5	9	6.5	7.5
MK20/1-D-100W	9204100014	> 2,70	10	4.5	7	5.5	6.5	10.5	5	8	6	7
MK20/1-E-100W	9205100014	> 3,10	9.5	4	6	5	6	10	4.5	7	5.5	6.5
MK21M-1A66B-500W	9212100054	> 1,70	13	5.5	4.5	8	3	14	6.5	5.5	9	4
MK21M-1A66C-500W	9213100054	> 2,30	11	4	2.5	6.5	1.5	13	6	4.5	8.5	3.5
MK21M-1A66D-500W	9214100054	> 2,70	9.5	3.5	1	5	1	11.5	5	2.5	7	2
MK21M-1A66E-500W	9215660054	> 3,10	8	2.5	x	4	x	10	3.5	x	6	x

Alle angegebenen Distanzen sind gültig mit folgenden Magneten:

4003004003 / offener Rundmagnet, \varnothing 4x19 mm
 2500000002 / M2, Schraubmagnet
 2500000004 / M4, Schraubmagnet

2500000005 / M5, Schraubmagnet
 2500000013 / M13, Schraubmagnet
 2500000021 / M21, Schraubmagnet

Diese Tabelle enthält nur einen Teil unseres Sensorsortiments. Schaltabstände für alle anderen Serien, Schaltertypen, Sonderausführungen und mit anderen Magneten auf Anfrage.